



WALLBOX

BETRIEBSANLEITUNG

AUFLAGE 1



BA

01

WALLBOX Energieladebox

Betriebsanleitung



1 Einführung	3
1.1 Vorwort	3
1.2 Funktionsweise	3
2 Sicherheitshinweise	4
2.1 Verwendete Symbole	4
2.2 Körperliche Gefahren	4
2.3 Bei Gerätestörungen	5
2.4 Schutz des Gerätes	5
3 Transport	5
3.1 Lagerung	5
3.2 Verpackung	5
3.3 Versand	5
4 Montage	6
4.1 Montage	6
4.2 Ersteinweisung durch den Installateur	7
4.3 Bohrschablone	8
5 Technische Daten	9
5.1 Technische Daten	9
5.2 LED-Faben	9
6 Fehlerbehebung	9
6.1 Tabelle zur Fehlersuche	9
7 Allgemein	10
7.1 CE-Kennzeichnung	10
7.2 Gewährleistung	10
7.3 Entsorgung	10



1 Einführung

1.1 Vorwort

Wir aus dem Hause Westaflex freuen uns, dass Sie sich für unsere Ladefoxx Wallbox entschieden haben.

Diese Betriebsanleitung zeigt Ihnen, wie Sie das Gerät richtig benutzen, optimal einstellen und einfache Wartungsarbeiten selbst ausführen können.

Für den Installateur enthält diese Betriebsanleitung weitere wichtige Kapitel zur Montage und Ersteinweisung.

Hinweis:

Die im Kapitel *Montage* beschriebenen Tätigkeiten dürfen nur von Fachkräften durchgeführt werden, sofern keine abweichenden Angaben in dieser Betriebsanleitung aufgeführt sind.

Achtung!

Firma Westaflex übernimmt keinerlei Haftung für Schäden, die sich durch Nichtbeachtung oder unsachgemäße Arbeiten am Gerät ergeben. Bitte bewahren Sie diese Betriebsanleitung für einen späteren Gebrauch sicher und griffbereit auf.

1.2 Funktionsweise

Die Ladefoxx Wallbox ist für die Strombetankung von Elektroautos nach ICE 1851-1 Mode 3 mit bis zu 22 kW Leistung ausgelegt.

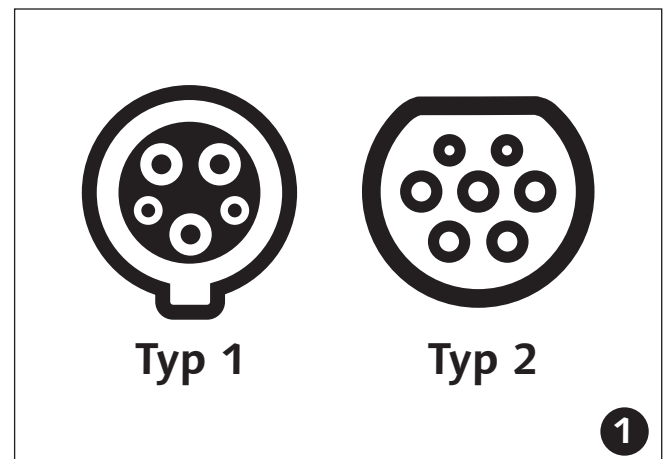
Werkseitig ist eine Leistungsabgabe von 11 kW eingestellt; diese Einstellung kann per DIP Schalter auf die bauseitigen Gegebenheiten sowie die regelmäßig tankenden Fahrzeuge eingestellt werden.

Die jeweils eingestellten maximalen Leistungswerte sind abwärts kompatibel, so dass z.B. ein Fahrzeug mit 11 kW Leistungsaufnahme an einer auf 22 kW eingestellten Wallbox laden kann.

Das fest angeschlagene Ladekabel sowie die internen Kabelverbindungen in der Wallbox sind auf maximale Leistungsflüsse von 22 kW ausgelegt.

Bauseits sind ein FI Schutzschalter Typ B sowie ggf. ein separater Stromzähler empfehlenswert. Bitte sprechen Sie den installierenden Fachbetrieb hierauf an.

Je nach Fahrzeugtyp sind die Stecker am Kabelanschluss als Typ 2 (europäische Fahrzeuge) oder Typ 1 (asiatische Fahrzeuge) sowie die interne Hardware in der Wallbox ausgelegt.



Eine spätere Änderung ist möglich, aber mit Hardwareanpassung nur durch einen Fachbetrieb umsetzbar.

Die Ladefoxx Wallbox besitzt auf der Frontseite zwei sichtbare elektronische Bauteile. Es handelt sich dabei um eine LED, die verschiedene Betriebszustände signalisiert und zum anderen eine Zugangsberechtigung. Hierbei handelt es sich entweder um einen Schlüsselschalter oder ein RFID Lesegerät. Auch diese Komponenten sind nachträglich durch einen Fachbetrieb austauschbar.

Bitte kontrollieren Sie die von Ihnen bestellte Wallbox-Ausführung nach dem Öffnen der Verpackung und in jedem Fall vor der Installation.



2 Sicherheitshinweise

Dieses Gerät ist so konstruiert, dass Sie keiner Gefährdung ausgesetzt sind, wenn Sie diese Betriebsanleitung befolgen. Überprüfen Sie nach jeder Arbeit am Gerät die einwandfreie Funktion. Wenn es Anzeichen für einen technischen Defekt am Gerät gibt: Schalten Sie sofort das Gerät aus, sperren Sie die entsprechende Sicherung in Ihrer Hausinstallation und sorgen für eine ausreichende Lüftung. Informieren Sie umgehend den zuständigen Installateur.

Die Wallbox darf nur durch eine ausgewiesene Elektrofachkraft installiert und in Betrieb genommen werden.

Bewahren Sie die Lieferverpackung auf, um eine mögliche Rücksendung an Westaflex zu vereinfachen. Der Hersteller haftet nicht für Transportschäden bei Rücksendungen in unsachgemäßen Verpackungen.

2.1 Verwendete Symbole

Dreieckige Symbole dienen Ihrer Sicherheit und weisen auf akute Gefahr für Ihr Leben und Ihre Gesundheit hin.



Dieses Symbol warnt vor Gefahr für Personen.



Dieses Symbol warnt vor gefährlicher elektrischer Spannung.



Dieses Symbol warnt vor Gefahr der Beschädigung des Gerätes.



Dieses Symbol dient Ihrer Information und macht auf notwendige Verhaltensweisen aufmerksam oder weist auf wichtige oder zusätzliche Informationen hin.

2.2 Körperliche Gefahren



ACHTUNG!

Achten Sie auf ausreichende Lüftung. – Sonst besteht die Gefahr von Schäden am Gebäude und gesundheitlicher Beeinträchtigung.



ACHTUNG!

Führen Sie nur die Anweisungen aus, die auch für Sie bestimmt sind. – Bei unsachgemäßen Arbeiten insbesondere an elektrischen Teilen besteht Lebensgefahr und die Gefahr der Beschädigung des Gerätes.



Hinweis:

Dieses Gerät ist so konstruiert, dass Sie keiner Gefährdung ausgesetzt sind, wenn Sie das Gerät wie vorgesehen betreiben und die Betriebsanleitung befolgen.



ACHTUNG!

Dieses Gerät sollte ohne Aufsicht nicht von Kindern oder gebrechlichen Personen bedient werden.

Kinder sollten stets beaufsichtigt werden, damit das Gerät nicht als Spielzeug gebraucht wird.



ACHTUNG!

Ziehen Sie vor jeder Arbeit am Gerät den Netzstecker bzw. die FI-Sicherung.



2.3 Bei Gerätestörungen

**ACHTUNG!**

Wenn es Anzeichen für einen technischen Defekt am Gerät oder an der Netzanschlussleitung gibt: Schalten Sie sofort das Gerät aus. Informieren Sie umgehend den zuständigen Installateur.

Bei Beschädigungen darf das Gerät nicht betrieben werden.

**ACHTUNG!**

Die FI-Sicherung des Gerätes muss leicht erreichbar sein, um bei Störungen das Gerät schnell vom Netz trennen zu können.

2.4 Schutz des Gerätes

**ACHTUNG!**

Führen Sie die angegebenen Wartungsarbeiten am Gerät in den angegebenen Abständen durch. – Mangelhafte Wartung kann Schäden am Gerät hervorrufen.

**ACHTUNG!**

Bei Reparaturen dürfen nur Originalteile als Austauschteile verwendet werden. Sonst Gefahr des Funktionsverlustes und weitere Gefahren für Personen.

3 Transport

Lieferung

Folgende Teile sind im Lieferumfang enthalten:

- 1 Wallbox mit Ladekabel
- 2 Wandhalterung (Parkposition) für Ladestecker
- 3 Schrauben und Dübel
- 4 Bohrschablone
- 5 Betriebsanleitung

Lieferumfang (Gerät und Zubehör)

3.1 Lagerung

- Lagern Sie das Gerät sicher, trocken und staubfrei.

3.2 Verpackung

Bewahren Sie die Lieferverpackung auf, um eine mögliche Rücksendung an den Hersteller zu vereinfachen.

3.3 Versand

Wenn im Falle eines Defektes eine Reparatur des Gerätes vor Ort durch den Kundendienst nicht möglich ist, können Sie es zur Reparatur an den Hersteller einschicken:

- Verpacken Sie das Gerät sicher. Der Hersteller haftet nicht für Transportschäden.
- Schicken Sie das Gerät an die Firma:

Westaflexwerk GmbH
Kundenservice
Thaddäusstraße 5
D-33334 Gütersloh

Fon +49 05241/401-0
Fax +49 05241/401-3411
westaflex@westa.net



4 Montage

4.1 Montage

**ACHTUNG!**

Die in diesem Kapitel aufgeführten Arbeiten dürfen nur von Installateuren oder fachlich ausgebildeten Technikern durchgeführt werden.

**ACHTUNG!**

Bitte versichern Sie sich, dass genügend Zuleitungslänge für etwaige Stromzähler zur Abrechnung oder FI Schutzschalter Typ B zum Personenschutz vorhanden sind.

Zur Montage liegt eine Bohrschablone dem Verkaufskarton bei. Hiermit können Sie die notwendigen Bohrlöcher zur späteren Wandmontage anzeichnen und ausführen.

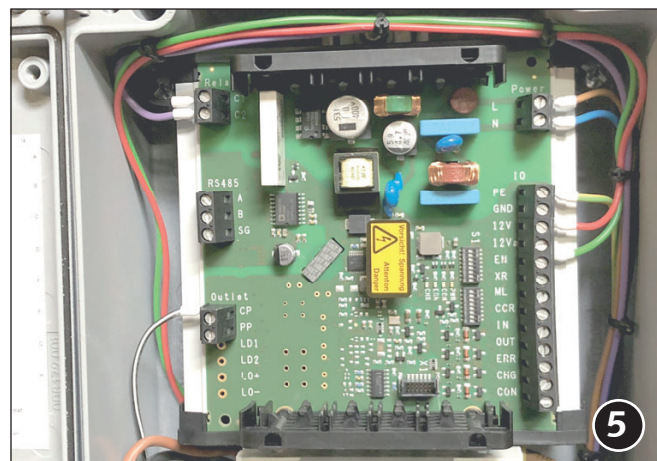
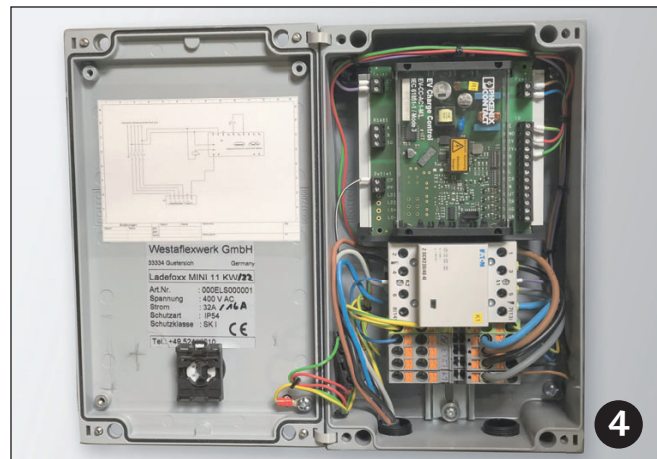
Bitte entfernen Sie die zwei silbernen Leisten an den schmalen Frontseiten der Wallbox (Bild 2), um die Schrauben zur Deckelöffnung zu bedienen (Bild 3).



Nachdem alle vier Halteschrauben gelöst sind, öffnen Sie bitte vorsichtig den Deckel und verschrauben die Wallbox entsprechend der bereits angelegten Bohrlöcher. Bitte achten Sie auf einen ausreichend stabilen Wanduntergrund zur sicheren Halterung.



Bitte montieren Sie nun die Wandhalterung für das fest angebrachte Ladekabel.

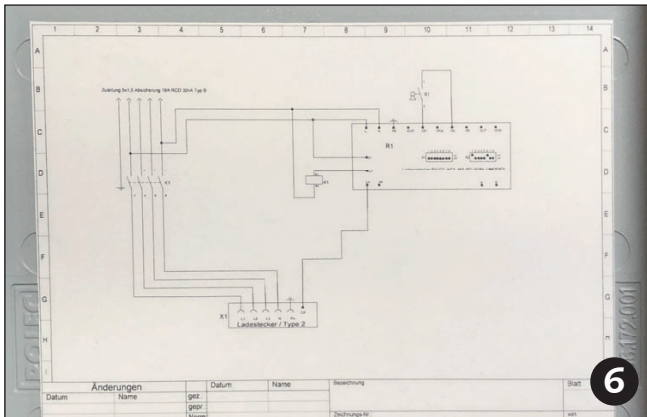


Im nächsten Schritt prüfen Sie Ihre elektrische Zuleitung sowie die eingebrachten Komponenten.



Montage und Ersteinweisung

Werkseitig sind alle DIP Schalter in der Stellung OFF. Wenn die Wallbox 22 kW Leistung abgeben soll, so lösen Sie bitte mit dem Schraubendreher vorsichtig die Plastikabdeckung über der Platine und setzen den DIP Schalter Nr. 5 in die Stellung ON. Sobald Sie die Sicherungen eingeschaltet haben, wird die neue Leistungseinstellung erkannt und die LED Leuchte auf der Frontseite leuchtet grün.



Bitte verschrauben Sie nun wieder die Frontklappe und achten dabei auf ordnungsgemäßen Sitz der Dichtungen, um einen wetterfesten Betrieb zu gewährleisten.

Zum Abschluss bringen Sie bitte die zwei Aluminiumleisten wieder an (Bild 7), indem Sie diese in ihre Verankerungen einrasten lassen.



4.2 Ersteinweisung durch den Installateur

Sobald die Wallbox in oben beschriebener Weise angebracht und eingerichtet wurde, kann die erste Strombetankung eines Elektroautos erfolgen.

Dazu entnehmen Sie das fest angeschlossene Ladekabel aus seiner Parkposition in der Wandhalterung und stecken es in die Ladebuchse des Elektroautos. Nach einer kurzen Kontrollkommunikation zwischen Wallbox und Auto startet der Ladevorgang automatisch. Der Stecker des Ladekabels verriegelt sich.

Mit Beginn des Ladevorgangs wechselt das LED Licht von grün auf blau.

Zur Beendigung der Ladung entriegeln Sie bitte Ihr Elektroauto und öffnen die Fahrertür.

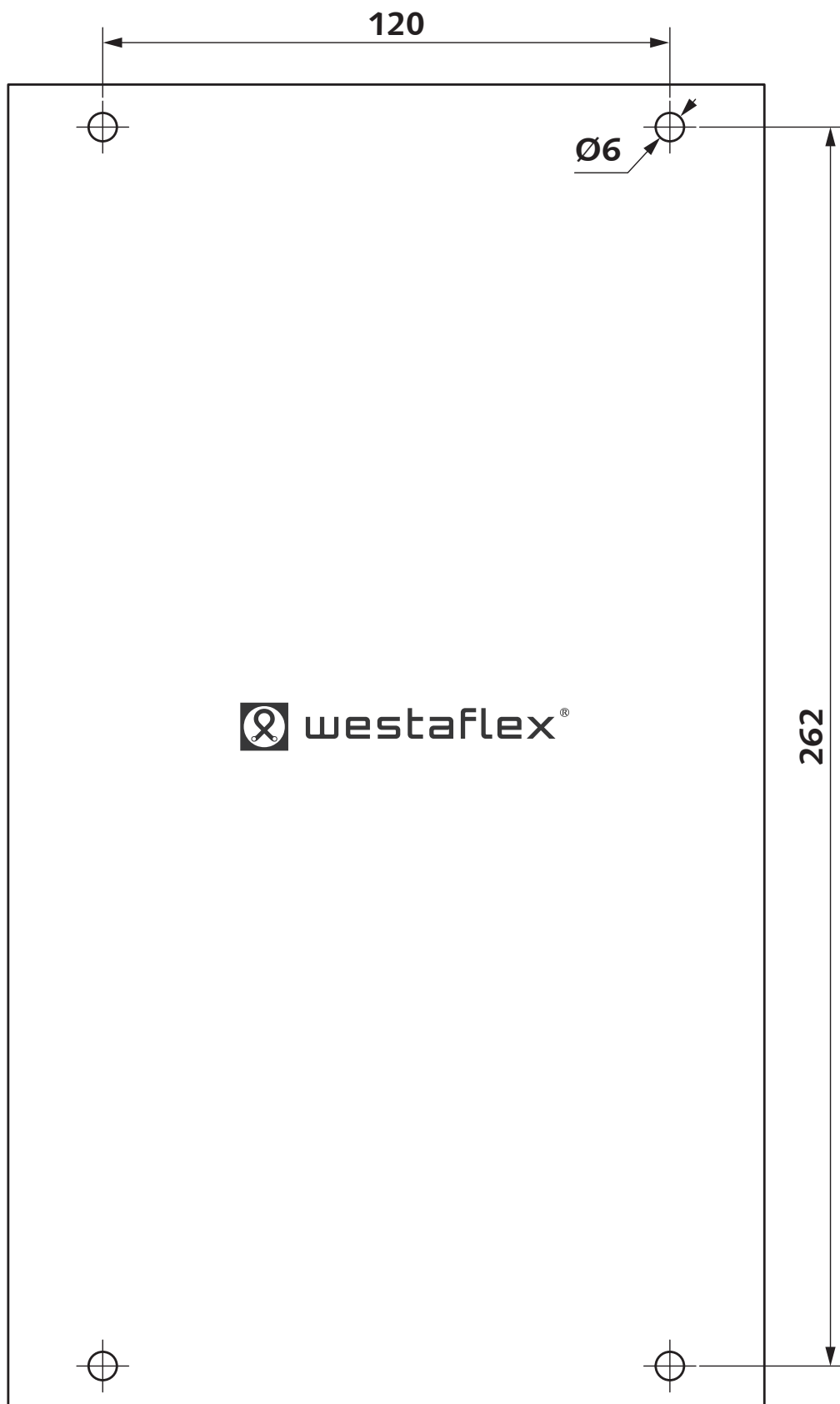
Der Tankvorgang wird dadurch gestoppt und der Ladestecker im Auto wieder freigegeben, so dass dieser in die Parkposition des Ladekabels zurückgesteckt werden kann.

Sobald die Wallbox eine Störung wahrnimmt, wechselt das LED Licht auf rot.

Bitte kontrollieren Sie das fest angeschlagene Ladekabel in regelmäßigen Abständen auf sichtbare Schäden.



4.3 Bohrerschablone (Achtung! Verkleinerung - nicht maßstäblich)





5 Technische Daten

5.1 Technische Daten

Montage	Wandmontage
Leistungsabgabe per DIP Schalter	Leistungsabgabe per DIP Schalter max. 22 kW AC
Kompatibilität	Smart Home Kompatibilität durch Modbus Schnittstelle auf der Platine
Schutzklasse	IP 54
Gewicht	10 kg
Spannungsversorgung	400 V /50 Hertz

5.2 LED-Farben

grün	Stand-by / Ladebereitschaft
blau	Auto lädt
rot	Störung / Identifikation fehlgeschlagen

6 Fehlerbehebungen

6.1 Tabelle zur Fehlersuche

Fehler	Behebung
Nach dem Einschalten kein Betriebsbeginn (kein LED Licht).	Zuleitung ohne Spannung, Sicherungen nicht eingeschaltet, Spannungsversorgung herstellen.
Der Ladestecker wird zum Ende des Ladevorgangs nicht freigegeben.	Das Auto hat sich automatisch wieder verschlossen. Verschließen und öffnen Sie Ihr Auto erneut; dann wird der Ladestecker freigegeben.
Das RFID Lesegerät erkennt meine Zugangsberechtigung nicht.	Zugangsmedium ist dem Wallbox-System nicht bekannt Bitte sprechen Sie Ihren Installateur an, um die Zugangsberechtigungen zu aktualisieren.



7 Allgemein

7.1 CE-Kennzeichnung



Dieses Gerät ist konform mit der EG Richtlinie 89/336/EWG über elektromagnetische Verträglichkeit (EMV Richtlinie), geändert durch Richtlinie 91/263 EWG, 92/31 EWG und 93/68/EWG

und der EG Richtlinie 73/23/EWG (Niederspannungsrichtlinie).

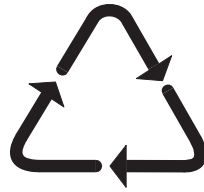
7.2 Gewährleistung

Die Gewährleistung für das Gerät beträgt 24 Monate. Die Gewährleistung erstreckt sich auf Material- und Verarbeitungsfehler. Hiervon ausgenommen sind:

- Verschleißteile und Teile/Baugruppen, die einer bestimmungsgemäßen Abnutzung unterliegen.
- Schäden, die sich als Folge übermäßiger Beanspruchung, unrichtiger Behandlung, gewaltsamer Beschädigung, Änderung, unzulässiger oder fehlerhafter Instandsetzung oder falscher Anschlüsse ergeben. Im Gewährleistungsfall wenden Sie sich bitte an Ihren Installateur oder den Hersteller.

Änderung bedingt durch technische Verbesserungen und Design-Modifikationen vorbehalten.

7.3 Entsorgung



Die Entsorgung muss gemäß den jeweiligen nationalen gesetzlichen Bestimmungen erfolgen. Örtliche Entsorgungsunternehmen sind bei der Stadt-/Gemeindeverwaltung zu erfahren.

- Führen Sie die Geräteverpackung, Dämmmaterial und Kunststoffteile einer Wertstoffwiederverwertung zu.
- Führen Sie Metallteile der Altmetallverwertung zu.
- Entsorgen Sie elektrische und elektronische Bauteile als Elektroschrott.



Notizen

Westaflexwerk GmbH

Thaddäusstraße 5
D-33334 Gütersloh
Fon +49 (0)5241 401-0
www.ladefoxx.de

Ein Unternehmen der
westa-gruppe